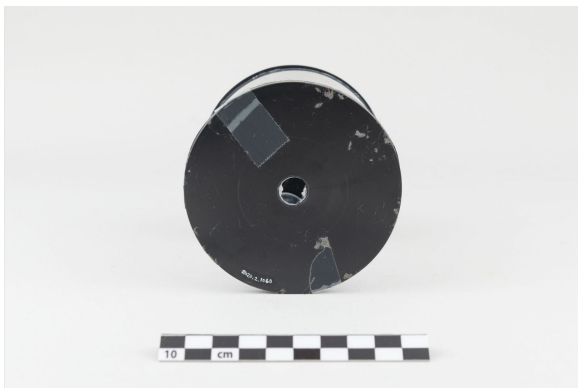


Tirelire enregistreuse automatique

<https://collections.pacmusee.qc.ca/objets/tirelire-2020-002-1060/>

Collections / Activités économiques / tirelire



Tirelire enregistreuse. Le boîtier en plastique est de forme cylindrique. Il possède plusieurs fentes de dépôt différentes avec des graduations. Chaque compartiment est destiné à un type de pièce.

Numéro d'accession 2020.02.1060

Période 20e siècle

Matériaux plastique

Dimensions 9 x 10 cm

Contexte historique

À partir de la dernière décennie du 19^e siècle, de nombreuses institutions financières américaines adoptent le système des tirelires portables mis au point en 1890 par l'Américain Charles Owen Burns. Ces boîtiers deviennent un des moyens de promotion de l'épargne privilégiés des institutions bancaires. Elles font appel aux nombreux fabricants présents sur le marché, la grande majorité d'entre eux proposant des modèles similaires.

Bien que ces tirelires soient particulièrement bien ancrées dans ce marché, un nouveau modèle fait son apparition en décembre 1902 : les tirelires enregistreuses (automatique et mécanique). L'idée vient du constat que l'épargnant aimerait déterminer avec précision le montant

qu'il a accumulé avant que sa tirelire ne soit pleine. Pour les modèles automatiques comme celui-ci, les fentes de dépôt des pièces sont réparties sur les côtés de la tirelire, et des ouvertures permettent de constater et de calculer la somme épargnée.

Initialement, ces tirelires ont une forme rectangulaire. Toutefois, des versions ovales, légères, ou plus petites sont mises sur le marché en 1909. Ces modèles automatiques connaissent un grand succès et font la fortune de leur créateur, Robert J. Thomson.

© Collection Pointe-à-Callière, 2020.002.1060

Photo de Daphnée Bouchard