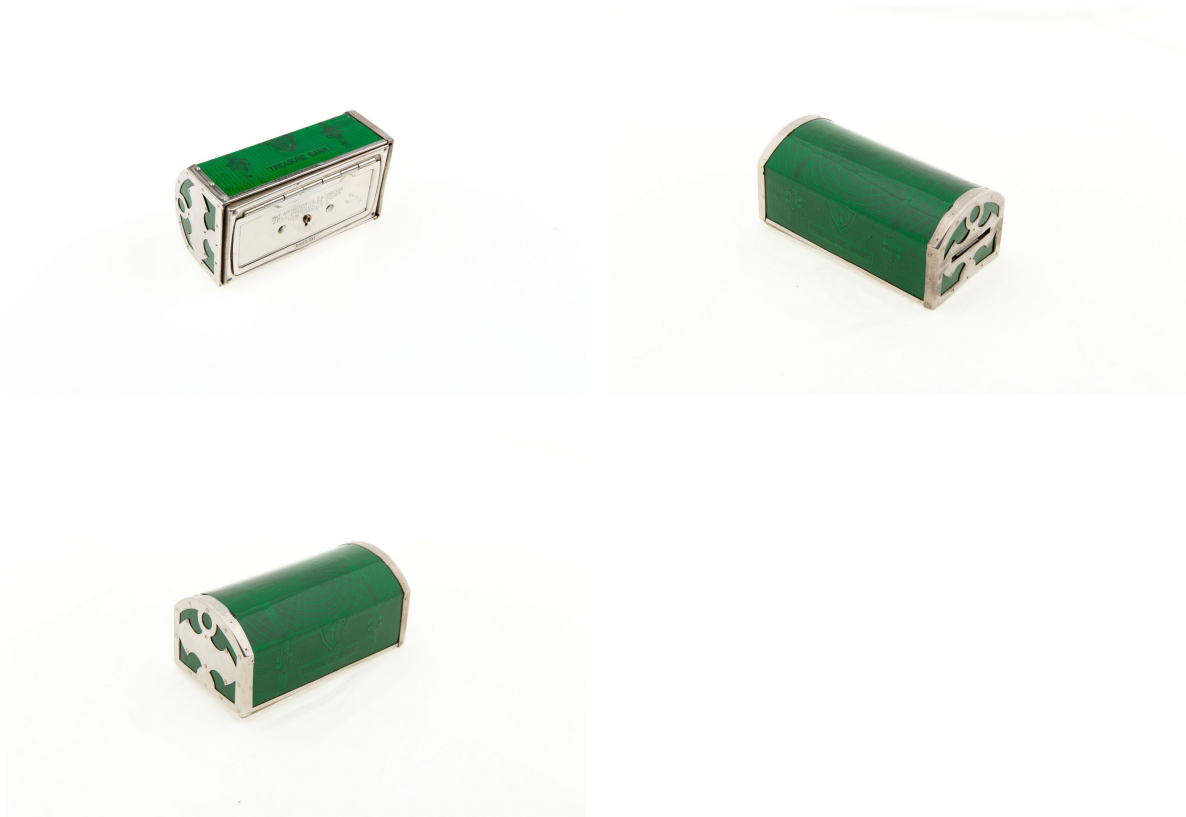


Tirelire coffre au trésor

<https://collections.pacmusee.qc.ca/objets/tirelire-2020-002-0261/>

Collections / tirelire



Licence CC BY-NC-ND 4.0

Tirelire coffre au trésor. Le boîtier métallique est de couleur vert et blanc. On distingue des inscriptions autour du coffre, dont le nom de la tirelire. Une fente est placée sur le côté du boîtier.

Numéro d'accession 2020.02.261

Fabricant / Éditeur Zell Products Corp.

Date 1931 c

Matériaux métal, acier

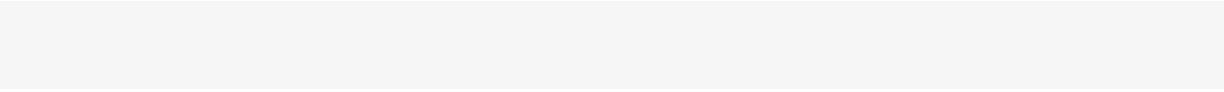
Dimensions 4,7 x 10,6 x 5,7 cm

Contexte historique

Si les premières générations de tirelires sont généralement métalliques, de forme rectangle avec une poignée, les fabricants ne tardent pas à proposer des modèles de plus en plus originaux correspondants souvent à des modes culturelles ou des mouvements politiques. Des normes similaires sont toutefois respectées, dont un numéro et une clé sécuritaire conservée par l'institution bancaire. À compter des années 1950, ces principes sont moins suivis, l'institution financière devant se libérer de contraintes et de coûts de gestion.

Ainsi, plusieurs fabricants conçoivent des tirelires liées à la thématique du coffre au trésor. Il s'agit souvent d'éléments décoratifs appliqués sur un boîtier métallique.

Les institutions financières étasuniennes adoptent très tôt le système de promotion de l'épargne par les tirelires, mis au point en 1890 par l'américain Charles Owen Burns. Les boîtiers restent la propriété de la banque et sont loués aux déposants afin qu'ils puissent les remplir, puis déposer leurs épargnes en banque.



© Collection Pointe-à-Callière, 2020.002.0261

Photo de Louis-Etienne Dore

Exposé au musée