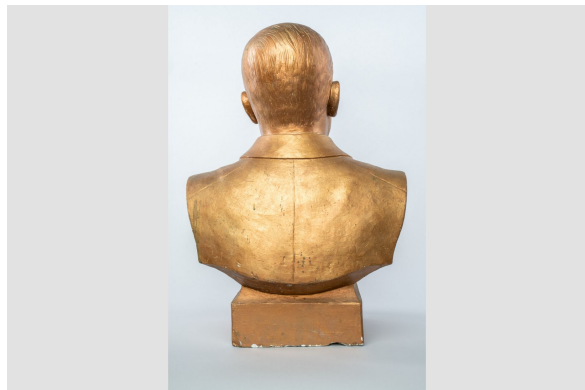
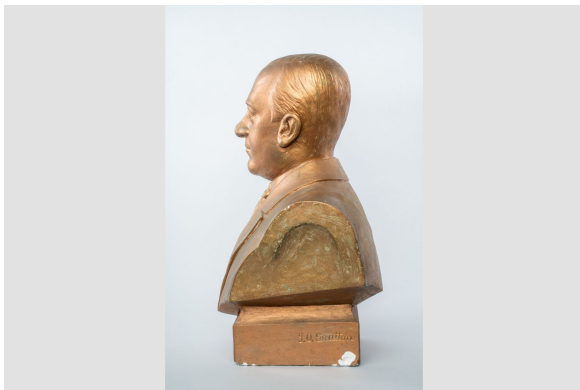
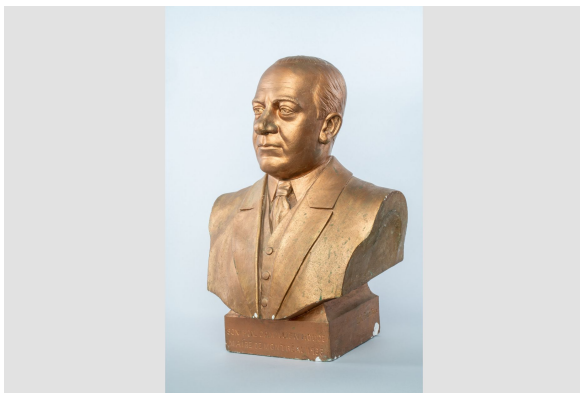


Buste

Son honorable Camillien Houde, Maire de Montréal
1938

<https://collections.pacmusee.qc.ca/objets/buste-2022-017-053/>

Collections / Vie démocratique et politique / buste





Licence CC BY-NC-ND 4.0

La sculpture est un buste de Camillien Houde. Il est chauve et porte un costume. Il est recouvert de patine couleur bronze.

Numéro d'accession 2022.17.53

Artiste / Auteur Gratton, Olindo

Matériaux peinture, plâtre

Dimensions 55 x 40 x 30 cm

Contexte historique

Le portrait en buste sculpté d'Olindo Gratton représente Camillien Houde. Ce dernier naît dans le quartier ouvrier de Saint-Henri à Montréal le 13 août 1889, et meurt le 11 septembre 1958, dans la même ville. Après des études commerciales, il devient commis, puis directeur banquier, et, plus tard, agent d'assurance. Pierre-Joseph Dufresne, un de ses anciens employeurs, est l'un des cinq députés du Parti conservateur à l'Assemblée législative du Québec, ce qui l'amène à s'intéresser à la politique et à se présenter. Il devient membre du Parti conservateur du Québec en 1923, et y reste durant une dizaine d'années, comme député à l'Assemblée législative du Québec dans la circonscription Montréal Sainte-Marie, de 1923 à 1927 et de 1928 à 1931; il y siège comme député indépendant dans la même circonscription de 1939 à 1944. Il est élu député indépendant à la Chambre des communes du Canada dans la circonscription de Papineau en 1949. i slique aussi tentative o, emise et cravate. politique montréalais.50), Ville de Montréal, ucs, des bains publics, des vespas Cependant, il mène carrière principalement au niveau municipal en tant que maire de Montréal, de 1928 à 1932, de 1934 à 1936, de 1938 à 1940, et de 1944 à 1954. À ce titre, il soulage la population affectée par la crise économique des années 1930 en mandatant la Société Saint-Vincent-de-Paul de distribuer une somme de 100 000 \$ aux moins nantis. Il lance de grands projets de construction pour stimuler l'économie, notamment le Jardin botanique, les chalets du mont Royal et du parc La Fontaine, mais également, dans une perspective sanitaire, des vespasiennes (urinoirs publics pour hommes) communément appelées camilliennes. Son opposition à l'enregistrement national, qui ouvre la voie à la conscription au début de la Seconde Guerre mondiale, lui vaut d'être arrêté, puis emprisonné

en Ontario pour une période de quatre ans. À sa sortie, il est de retour à Montréal et il est réélu comme maire de la ville pour son dernier mandat, jusqu'en 1954. Camillien Houde demeure à ce jour une figure dominante dans le paysage politique montréalais. Il est inhumé au cimetière Notre-Dame-des-Neiges. À Montréal, le belvédère du mont Royal est nommé belvédère Camillien-Houde en son honneur. L'œuvre sculptée d'Olindo Gratton est une œuvre tardive de l'artiste. Si l'on se fie à l'inscription de 1938 sur le socle du buste, Camillien Houde est représenté à l'âge de 49 ans, à la fin de son avant-dernier mandat comme maire de Montréal. Il est vêtu de l'habit, comprenant veston, veste, chemise et cravate. Le portrait est officiel, reconnaissable, mais son expression est sérieuse, contrairement à plusieurs des photographies où sa personnalité au caractère flamboyant est palpable.

© Collection Pointe-à-Callière, don de Shawn Rosengarten, 2022.017.053

Photo de Victor Diaz Lamich