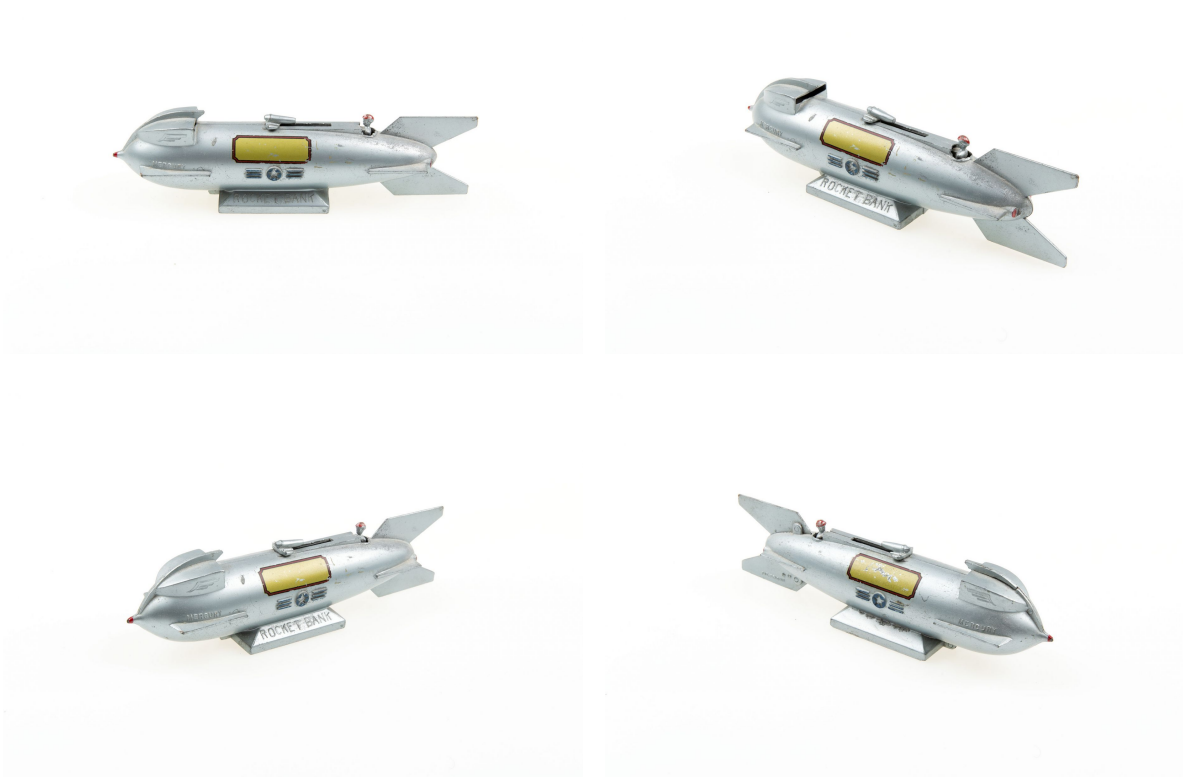


# Piggy bank spatiale

<https://collections.pacmusee.qc.ca/en/objects/piggy-bank-2020-002-0501/>

Collections / piggy bank



CC BY-NC-ND 4.0 license

Tirelire spatiale en forme de fusée. Faite de métal chromé, elle présente deux fentes : une sur le dessus, et une au-dessus de son nez. Une étiquette jaune est présente au centre de la tirelire. Le socle présente des inscriptions en relief.

---

Accession Number 2020.02.501

Fabricant / Éditeur Duro, Detroit USA

Date 1950 c

Materials metal?

Measurements 4 x 4 x 20,5 cm

---

## Historical context

Cette tirelire en forme de fusée a été créée par le fabricant Duro Manufacturing dans les années 1950, et porte le nom de Duro Mercury. Ce modèle a la particularité de posséder un mécanisme permettant de tirer des pièces de monnaie depuis le dos de la fusée vers la fente présente au-dessus du nez. Sur cette tirelire, l'étiquette jaune ne présente aucune inscription. Pourtant, elle était dédiée à l'inscription du nom de l'institution financière à laquelle la tirelire appartenait. Si les premières générations de tirelires sont généralement métalliques, de forme rectangle avec une poignée, les fabricants ne tardent pas à proposer des modèles de plus en plus originaux correspondants souvent à des modes culturelles ou des mouvements politiques. Des normes similaires sont toutefois respectées, dont un numéro et une clé sécuritaire conservée par l'institution bancaire. Mais à compter des années 1950, ces principes sont moins respectés, l'institution financière devant se libérer de contraintes et de coûts de gestion. Les institutions financières américaines adoptent très tôt le système de

promotion de l'épargne par les tirelires, mis au point en 1890 par l'Américain Charles Owen Burns. Les boîtiers restent la propriété de la banque et sont loués aux déposants afin qu'ils puissent les remplir, puis déposer leurs épargnes en banque.

© © Collection Pointe-à-Callière, 2020.002.0501

Photo by Louis-Etienne Dore

On display